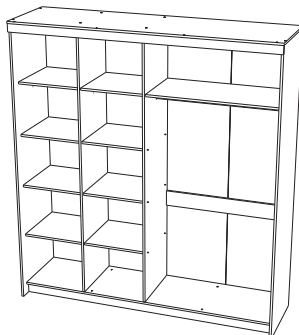




## 06.249 (каркас) «Арго»

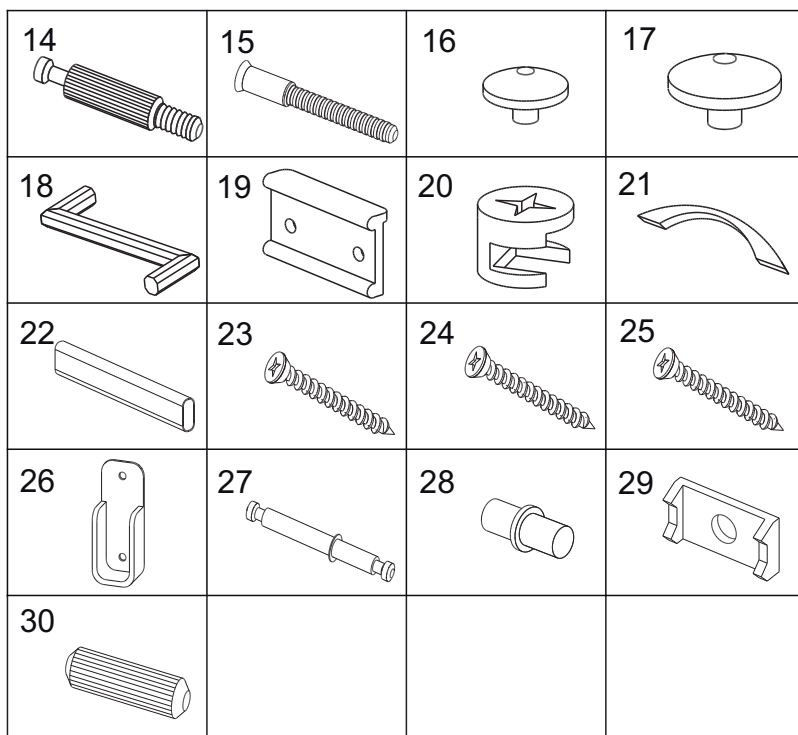
Шкаф комбинированный (2202x2024x578) ВxШxГ

\*\*\* Предприятие - изготовитель оставляет за собой право на внесение изменений в конструкторско - технологическую документацию, усовершенствование конструкции изделия и замену фурнитуры на аналогичную. Перед сборкой внимательно ознакомьтесь с данной инструкцией. Проверьте комплектность фурнитуры и разберите ее по назначению. Упаковку и прокладочный материал можно использовать в качестве подстилочного материала при сборке. Сборку производите на ровной поверхности.



№	Обозначение	Наименование	Размер	Кол-во	Материал	Пакет
1	01.16.2182.0560.4040.03-0	Стенка вертикальная левая	2182*560	1	ЛДСП 16	1/4
2	01.16.2182.0560.4040.04-0	Стенка вертикальная правая	2182*560	1	ЛДСП 16	1/4
3	01.16.2020.0062.4044.01-0	Планка	2020*62	1	ЛДСП 16	1/4
4	02.04.2114.0505.0000.00-0	Стенка задняя ДВПО	2114*505	2	ДВПО 4	1/4
5	02.04.2114.0498.0000.00-0	Стенка задняя ДВПО	2114*498	2	ДВПО 4	1/4
6	01.16.2086.0498.4000.01-0	Стенка вертикальная	2086*498	2	ЛДСП 16	2/4
7	01.16.0484.0480.4000.01-0	Стенка горизонтальная	484*480	2	ЛДСП 16	2/4
8	01.16.0484.0480.4000.00-0	Стенка горизонтальная	484*480	6	ЛДСП 16	2/4
9	01.16.2024.0578.4044.02-0	Стенка горизонтальная	2024*578	1	ЛДСП 16	3/4
10	01.16.1984.0500.4000.02-0	Стенка горизонтальная	1984*500	1	ЛДСП 16	3/4
11	01.16.0984.0480.4000.01-0	Стенка горизонтальная	984*480	1	ЛДСП 16	3/4
12	01.16.1984.0080.4000.01-0	Плинтус	1984*80	2	ЛДСП 16	3/4
13	01.16.0984.0120.4400.01-0	Стенка вертикальная	984*120	1	ЛДСП 16	3/4

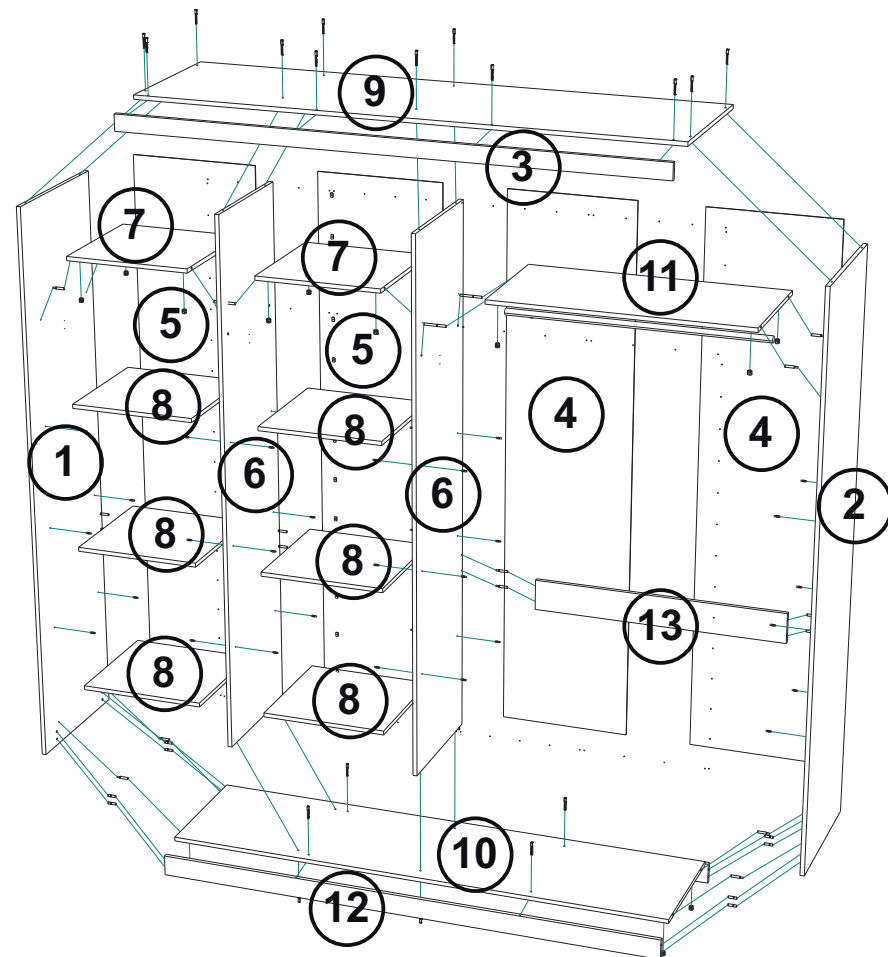
14	Дюбель винчиваемый DU 232 оцинк. D = 5мм.	12
15	Евровинт 7x50	20
16	Заглушка для евровинта	20
17	Заглушка для эксцентрика	20
18	Ключ для евровинта	1
19	Наконечник	8
20	Эксцентрик	20
21	Ручка	2
22	Штанга металлическая овальная L = 978 мм.	1
23	Шуруп 3*16	134
24	Шуруп 3,5*16	12
25	Шуруп 4*16	16
26	Штангодержатель металлический	2
27	Шток эксцентрика двойной	4
28	Полкодержатель металлический	24
29	Скрепка для задней стенки	28
30	Шкант 8*30	8
31	Профиль мет.двухполос.ход 1914мм.	1
32	Профиль направляющ.Ш-образн. 1914мм.	1
33	Профиль соединительный 1616мм	1
34	Профиль соединительный 454мм	1
35	Ходовой ролик	4
36	Уголок задней двери	2
37	Уголок передней двери	2
38	Стопор с амортизатором	1
39	Винт М4*14	1
40	Муфта М5*10	8
41	Винт М5*11	8
42	Стяжка межсекционная D=5мм (L=16мм)	4



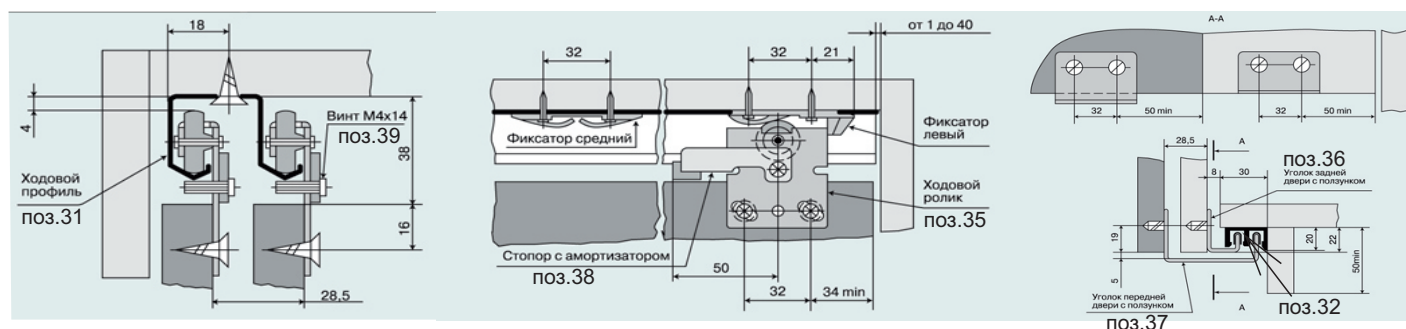
## 06.249 (каркас) «Арго»

Внимательно ознакомьтесь со схемой сборки, сверяясь с комплекточной ведомостью на изделие. Согласно комплекточной ведомости определите расположение деталей в изделии и порядок их сборки. Сборка производится на ровном полу, укрытом материалом, предотвращающим повреждение покрытия пола и деталей мебели. Подготовьте необходимые для сборки инструменты.

**Сборка:** Шурупами 3x16 поз.23 закрепите наконечники поз.19 к нижним торцам стенок вертикальных поз.1,2 и плинтусов поз.12. Шурупами 3,5\*16 поз.24 закрепите штангодержатели поз.26 к стенкам вертикальным поз.2,6. Эксцентриковой стяжкой (шток эксцентрика двойной поз.27 и эксцентрик поз.20) соедините стенки вертикальные поз.6 со стенками горизонтальными поз.7,11. Евровинтами 7\*50 поз.13 соедините стенку горизонтальную поз.10 с плинтусами поз.12 и стенками вертикальными поз.6. Эксцентриковой стяжкой (дюбель ввинчиваемый поз.14 и эксцентрик поз.20) соедините стенку вертикальную поз.13 со стенкой вертикальной поз.6. Эксцентриковой стяжкой (дюбель ввинчиваемый поз.14 и эксцентрик поз.20) и шкантами поз.30 соедините стенки вертикальные поз.1,2



со стенками горизонтальными поз.7,10,11, плинтусами поз.12 и стенкой вертикальной поз.13. Евровинтами 7\*50 поз.13 соедините стенку горизонтальную поз.9 со стенками вертикальными поз.1,2,6. Шурупами 3\*16 поз.23 закрепите стенки задние ДВПО поз.4,5 к собранному каркасу (для соединения ДВПО используйте профиль соединительный поз.34,35). Установите каркас в вертикальное положение. Стяжкой межсекционной поз.42 и шурупами 4\*16 поз.25 закрепите профиль металлический двухполосный поз.31 к стенке горизонтальной поз.9 и шурупами 3,5\*16 поз.24 профиль направляющий Ш-образный поз.32 к стенке горизонтальной поз.10. Забейте муфты М5\*10 в верхние отверстия на дверях. Винтами М5\*10 закрепите ходовые ролики. Шурупами 4\*16 поз.25 закрепите уголки передней и задней двери. Навесьте и отрегулируйте двери. Евровинтами 7\*50 поз.15 соедините планку поз.3 к стенке горизонтальной поз.9. Закрепите лицевую фурнитуру.



## 06.249 (каркас) «Арго»

### ПРАВИЛА И УСЛОВИЯ БЕЗОПАСНОЙ ЭКСПЛУАТАЦИИ.

#### Рекомендации по уходу за мебелью и ее эксплуатации

##### 1. Рекомендации по уходу за мебелью и ее эксплуатации

**1.1** Помещение, в котором хранится или эксплуатируется мебель должно быть сухим с температурой воздуха не ниже +5С и не выше 40С. Необходимо предохранять поверхность изделия от механических повреждений. Допускается протирать поверхность сухой или влажной салфеткой без применения химических веществ.

##### 2. Требования безопасности мебельной продукции при эксплуатации.

**2.1** Использование мебельной продукции, выпущенной в обращение, должно осуществляться по назначению мебели, указанному в маркировке, инструкции по сборке, эксплуатации и уходу, а также (при необходимости) с учетом допустимых предельных нагрузок, указанных изготовителем.

**2.2** Мебельная продукция, поставляемая в разобранном виде, должна собираться в соответствии с приложенной изготовителем инструкцией по сборке, включающей комплектовочную ведомость и схему монтажа.

**2.3** При эксплуатации мебельной продукции необходимо исключить попадание воды и иных жидкостей на элементы изделий мебели, соприкасающихся с полом. При монтаже моек, раковин в изделиях мебели для кухонь, ванных комнат, лабораторной мебели должна быть предусмотрена их гидроизоляция в местах контакта с поверхностью корпуса изделия мебели.

**2.4** При установке изделий мебели в непосредственной близости от нагревательных и отопительных приборов их поверхности во время эксплуатации должны быть защищены от нагрева. Температура нагрева элементов мебели не должна превышать +40С.

### ГАРАНТИЙНЫЙ ТАЛОН

Изготовитель гарантирует соответствие мебели требованиям ГОСТ 16371-2014 "Мебель. Общие технические условия." и ТР ТС 025/2012 "О безопасности мебельной продукции." при соблюдении условий транспортирования, хранения, сборки и эксплуатации. В течении действия гарантийного срока изготовитель рассматривает претензии потребителей по качеству мебели и производит ремонт или замену деталей изделия.

Гарантийный срок эксплуатации 24 месяца со дня продажи мебели через торговую сеть

#### Условия гарантии.

Претензии по некомплектности фурнитуры принимаются с предъявлением инструкции по сборке и гарантийным талоном (копия).

Претензии по качеству деталей принимаются с предъявлением этикетки от упаковки.

Все гарантийные работы производятся только при предъявлении настоящего гарантийного талона.

#### СВИДЕТЕЛЬСТВО О ПРИЕМКЕ. ЗАКАЗ №

Мебель соответствует ГОСТ 16371-2014 и ТРТС 025/2012 и признана годной к эксплуатации.

Дата выпуска изделия \_\_\_\_\_

Дата реализации \_\_\_\_\_

С условиями гарантийного обслуживания ознакомлен \_\_\_\_\_

Талон сохранять в течении гарантийного срока.

\_\_\_\_\_ (подпись покупателя)

**Срок службы изделия 10 лет.**

Претензии принимаются по адресу:

606400 Российская Федерация, Нижегородская обл., г.Балахна, ул. Челюскинцев, д. 27.

WEB-адрес: [www.olmeko.ru](http://www.olmeko.ru) Тел./факс: 8(83144)6-67-77.

