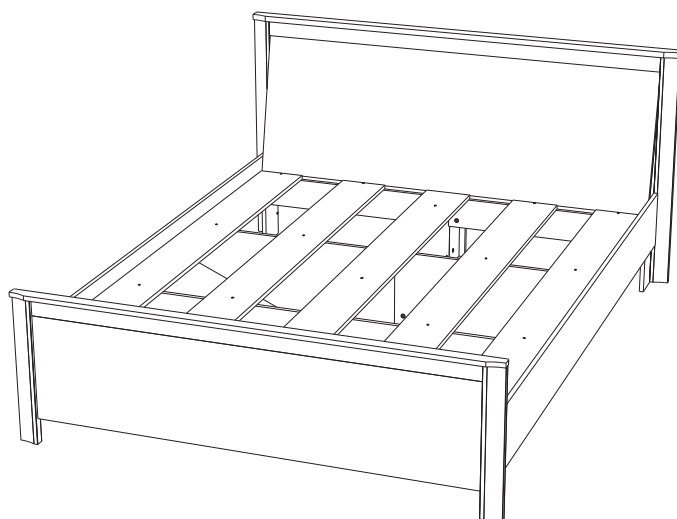




Кровать двойная 06.240 «Стелла» (946x1754x2190) ВхШхГ

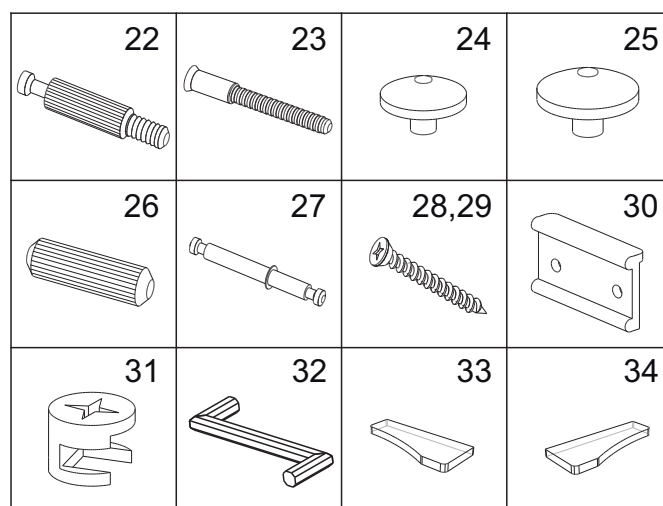


Качество мебели зависит от качества сборки. Рекомендуем доверять сборку специалистам!

№	Обозначение	Наименование	Размер	Кол-во	Материал	Пакет
1	01.16.1998.0300.4400.01-0	Стенка вертикальная	1998*300	1	ЛДСП 16	1/3
2	01.16.0797.0120.4400.01-0	Стенка вертикальная	797*120	6	ЛДСП 16	1/3
3	01.16.1998.0180.0000.01-0	Настил	1998*180	4	ЛДСП 16	1/3
4	01.16.1998.0180.0000.02-0	Настил	1998*180	1	ЛДСП 16	1/3
5	01.16.0797.0300.4400.01-0	Стенка вертикальная	797*300	2	ЛДСП 16	1/3
6	01.16.0781.0070.4400.01-0	Планка	781*70	4	ЛДСП 16	1/3
7	01.16.0730.0132.4444.01-0	Стенка вертикальная	730*132	1	ЛДСП 16	1/3
8	01.16.0730.0132.4444.02-0	Стенка вертикальная	730*132	1	ЛДСП 16	1/3
9	01.16.0730.0132.4444.03-0	Стенка вертикальная	730*132	1	ЛДСП 16	1/3
10	01.16.1662.0044.4444.01-0	Планка	1662*44	1	ЛДСП 16	1/3
11	01.16.0920.0064.4444.01-0	Планка	920*64	1	ЛДСП 16	1/3
12	01.16.2104.0214.4400.01-0	Царга	2104*214	1	ЛДСП 16	2/3
13	01.16.2104.0214.4400.02-0	Царга	2104*214	1	ЛДСП 16	2/3
14	01.22.1754.0054.4444.01-0	Планка	1754*54	1	ЛДСП 22	2/3
15	01.22.1610.0060.4000.01-0	Планка	1610*60	1	ЛДСП 22	2/3
16	06.12.0917.0000.0000.01-0	Профиль	917	1	Профиль	2/3
17	06.12.0917.0000.0000.02-0	Профиль	917	1	Профиль	2/3
18	06.12.0513.0000.0000.01-0	Профиль	513	1	Профиль	2/3
19	06.12.0513.0000.0000.02-0	Профиль	513	1	Профиль	2/3
20	01.16.1610.0560.4444.01-0	Стенка вертикальная	1610*560	1	ЛДСП 16	3/3
21	08.16.1518.0424.0000.01-0	Стенка вертикальная	1518*424	1	В сборе	3/3

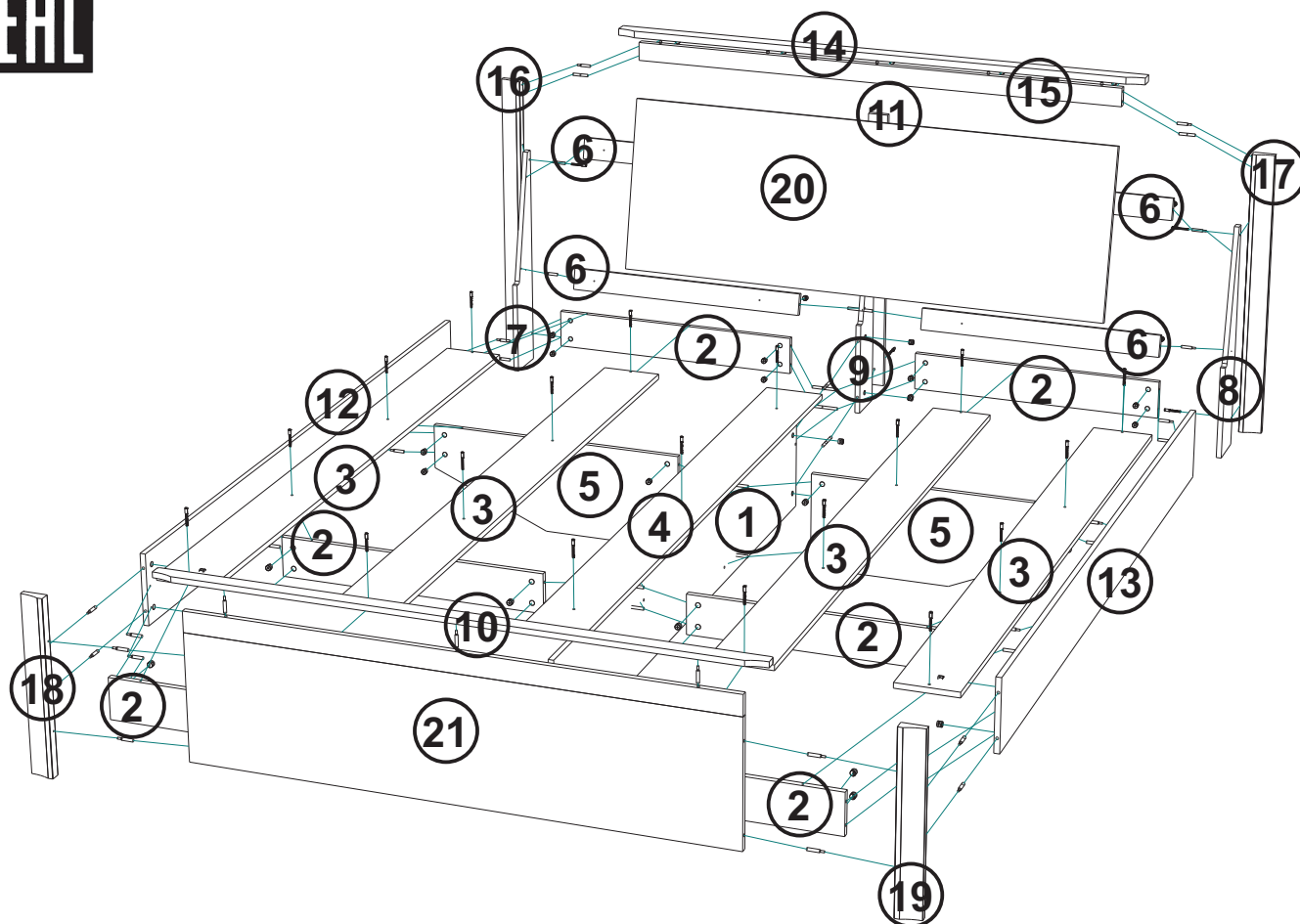
***** Предприятие - изготовитель оставляет за собой право на внесение изменений в конструкторско-технологическую документацию, усовершенствование конструкции изделия и замену фурнитуры на аналогичную.** Перед сборкой внимательно ознакомьтесь с данной инструкцией. Проверьте комплектность фурнитуры и разберите ее по назначению. Упаковку и прокладочный материал можно использовать в качестве подстилочного материала при сборке. Сборку производите на ровной поверхности. Подготовьте необходимые инструменты: плоскую и крестовую отвертки, дрель, рулетку.

№	Наименование	Кол-во	Пакет
22	Дюбель винчиваемый	39	
23	Евровинт 7*50	26	
24	Заглушка для евровинта	26	
25	Заглушка для эксцентрика	63	
26	Шкант 8*50	2	
27	Шток эксцентрика двойной	12	
28	Шуруп 3*16	18	
29	Шуруп 4*30	14	
30	Наконечник	5	
31	Эксцентрик	63	
32	Ключ для евровинта	1	
33	Накладка торцевая левая	4	
34	Накладка торцевая правая	4	





Кровать двойная 06.240 «Стелла» (946x1754x2190) ВхШхГ



Внимательно ознакомьтесь со схемой сборки, сверяясь с комплекточной ведомостью на изделие. Согласно комплекточной ведомости определите расположение деталей в изделии и порядок их сборки. Сборка производится на ровном полу, укрытом материалом, предотвращающим повреждение покрытия пола и деталей мебели. Подготовьте необходимые для сборки инструменты.

Шурупами 3*16 поз.28 закрепите наконечники поз.30 к нижним торцам стенок вертикальных поз.1,5. Шурупами 3*16 поз.28 закрепите накладки торцевые поз.33,34 к нижним торцам профиля поз.16,17,18,19. Эксцентриковой стяжкой (шток эксцентрика двойной поз.27 и эксцентрик поз.31) соедините стенку вертикальную поз.1 со стенками вертикальными поз.2,5. Эксцентриковой стяжкой (дюбель ввинчиваемый поз.22 и эксцентрик поз.31) соедините царги поз.12,13 со стенками вертикальными поз.2,5. Эксцентриковой стяжкой (дюбель ввинчиваемый поз.22 и эксцентрик поз.31) соедините стенку вертикальную поз.21 с профилем поз.18,19 и планкой поз.10. Эксцентриковой стяжкой (дюбель ввинчиваемый поз.22 и эксцентрик поз.31) соедините собранную ножную спинку с царгами поз.12,13 и стенкой вертикальной поз.1. Эксцентриковой стяжкой (дюбель ввинчиваемый поз.22, шток эксцентрика двойной поз.27 и эксцентрик поз.31) соедините стенки вертикальные поз.7,8,9 с планками поз.6. Эксцентриковой стяжкой (дюбель ввинчиваемый поз.22 и эксцентрик поз.31) и шкантами поз.26 соедините планку поз.15 с профилем поз.16,17. Евровинтами 7*50 поз.23 соедините стенки вертикальные поз.7,8 с профилем поз.16,17. Эксцентриковой стяжкой (дюбель ввинчиваемый поз.22 и эксцентрик поз.31) соедините планку поз.14 с планкой поз.15. Евровинтами 7*50 поз.23 и шурупами 4*30 поз.29 соедините планку поз.11 со стенкой вертикальной поз.9 и планкой поз.15. Эксцентриковой стяжкой (шток эксцентрика двойной поз.27 и эксцентрик поз.31) соедините стенку вертикальную поз.9 со стенкой вертикальной поз.1. Шурупами 4*30 поз.29 соедините стенки вертикальные поз.7,8 с царгами поз.12,13. Шурупами 4*30 поз.29 соедините планки поз.6 со стенкой вертикальной поз.20. Евровинтами 7*50 поз.23 соедините настил поз.3,4 со стенками вертикальными поз.1,2,5.

Кровать двойная 06.240 «Стелла» (946x1754x2190) ВхШхГ

ПРАВИЛА И УСЛОВИЯ БЕЗОПАСНОЙ ЭКСПЛУАТАЦИИ.

Рекомендации по уходу за мебелью и ее эксплуатации

1. Рекомендации по уходу за мебелью и ее эксплуатации
- 1.1 Помещение, в котором хранится или эксплуатируется мебель должно быть сухим с температурой воздуха не ниже +5С и не выше 40С. Необходимо предохранять поверхность изделия от механических повреждений. Допускается протирать поверхность сухой или влажной салфеткой без применения химических веществ.
2. Требования безопасности мебельной продукции при эксплуатации.
- 2.1 Использование мебельной продукции, выпущенной в обращение, должно осуществляться по назначению мебели, указанному в маркировке, инструкции по сборке, эксплуатации и уходу, а также (при необходимости) с учетом допустимых предельных нагрузок, указанных изготовителем.
- 2.2 Мебельная продукция, поставляемая в разобранном виде, должна собираться в соответствии с приложенной изготовителем инструкцией по сборке, включающей комплектовочную ведомость и схему монтажа.
- 2.3 При эксплуатации мебельной продукции необходимо исключить попадание воды и иных жидкостей на элементы изделий мебели, соприкасающихся с полом. При монтаже моек, раковин в изделиях мебели для кухонь, ванных комнат, лабораторной мебели должна быть предусмотрена их гидроизоляция в местах контакта с поверхностью корпуса изделия мебели.
- 2.4 При установке изделий мебели в непосредственной близости от нагревательных и отопительных приборов их поверхности во время эксплуатации должны быть защищены от нагрева. Температура нагрева элементов мебели не должна превышать +40С.

Допустимая распределенная нагрузка на одно спальное место с учетом веса матраса не более 80кг.

ГАРАНТИЙНЫЙ ТАЛОН

Изготовитель гарантирует соответствие мебели требованиям ГОСТ 16371 – 93 «Мебель. Общие технические условия.» при соблюдении условий транспортирования, хранения, сборки и эксплуатации. В течение действия гарантийного срока изготовитель рассматривает претензии потребителей по качеству мебели и производит ремонт или замену деталей изделия.

Гарантийный срок эксплуатации: мебель бытовая - 24 месяца, мебель для сидения и лежания - 18 месяцев, мебель детская - 18 месяцев, мебель детская для сидения и лежания - 12 месяцев.

Гарантийный срок при розничной продаже через торговую сеть исчисляется со дня продажи мебели.

Условия гарантии

Претензии по некомплектности фурнитуры принимаются с предъявлением инструкции по сборке и гарантийным талоном (копией). Претензии по качеству деталей принимаются с предъявлением этикетки от упаковки. Все гарантийные работы производятся только при предъявлении настоящего гарантийного талона.

СВИДЕТЕЛЬСТВО О ПРИЕМКЕ ЗАКАЗ № _____

Мебель соответствует ТР ТС 025/2012 и ГОСТ 16371 – 93 и признана годной к эксплуатации.

Дата выпуска изделия _____

Дата реализации _____

С условиями гарантийного обслуживания ознакомлен _____

Талон сохранять в течение гарантийного срока _____

(подпись покупателя)



Срок службы изделия 10 лет.

Претензии принимаются по адресу: 606 400 Нижегородская обл., г. Балахна, ул. Челюскинцев, 27.

WEB-адрес: www.olmeko.ru Тел./факс 8(83144)6-67-77