

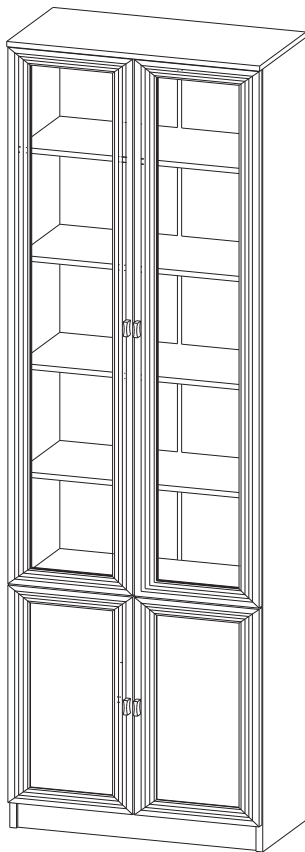


## Шкаф комбинированный В-19

(дверь комбинированная)

(2396x800x302) ВxШxГ

\*\*\* Предприятие - изготовитель оставляет за собой право на внесение изменений в конструкторско-технологическую документацию, усовершенствование конструкции изделия и замену фурнитуры на аналогичную. Перед сборкой внимательно ознакомьтесь с данной инструкцией. Проверьте комплектность фурнитуры и разберите ее по назначению. Упаковку и прокладочный материал можно использовать в качестве подстилочного материала при сборке. Сборку производите на ровной поверхности.



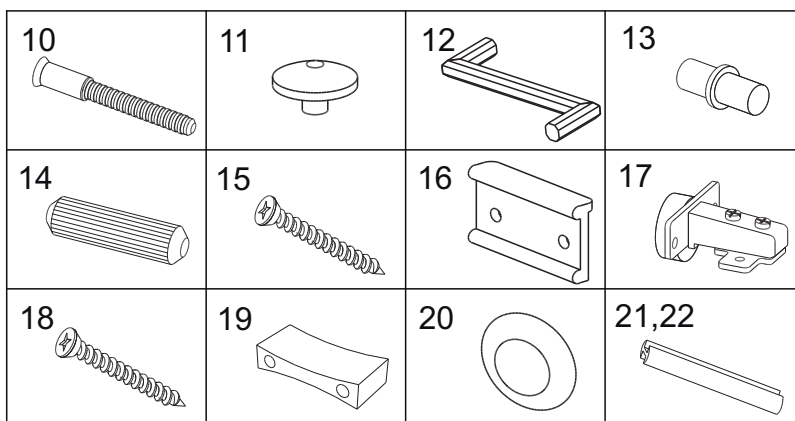
### ПРАВИЛА И УСЛОВИЯ БЕЗОПАСНОЙ ЭКСПЛУАТАЦИИ.

#### Рекомендации по уходу за мебелью и ее эксплуатации

1. Рекомендации по уходу за мебелью и ее эксплуатации
  - 1.1 Помещение, в котором хранится или эксплуатируется мебель должно быть сухим с температурой воздуха не ниже +5С и не выше 40С. Необходимо предохранять поверхность изделия от механических повреждений. Допускается протирать поверхность сухой или влажной салфеткой без применения химических веществ.
  2. Требования безопасности мебельной продукции при эксплуатации.
    - 2.1 Использование мебельной продукции, выпущенной в обращение, должно осуществляться по назначению мебели, указанному в маркировке, инструкции по сборке, эксплуатации и уходу, а также (при необходимости) с учетом допустимых предельных нагрузок, указанных изготовителем.
    - 2.2 Мебельная продукция, поставляемая в разобранном виде, должна собираться в соответствии с приложенной изготовителем инструкцией по сборке, включающей комплекточную ведомость и схему монтажа.
    - 2.3 При эксплуатации мебельной продукции необходимо исключить попадание воды и иных жидкостей на элементы изделий мебели, соприкасающихся с полом. При монтаже моек, раковин в изделиях мебели для кухни, ванных комнат, лабораторной мебели должна быть предусмотрена их гидроизоляция в местах контакта с поверхностью корпуса изделия мебели.
    - 2.4 При установке изделий мебели в непосредственной близости от нагревательных и отопительных приборов их поверхности во время эксплуатации должны быть защищены от нагрева. Температура нагрева элементов мебели не должна превышать +40С.

№	Обозначение	Наименование	Размер	Кол-во	Материал	Пакет
1	01.16.2376.0282.4040.01-0	Стенка вертикальная боковая левая	2376*282	1	ЛДСП 16	1/2
2	01.16.2376.0282.4040.02-0	Стенка вертикальная боковая правая	2376*282	1	ЛДСП 16	1/2
3	01.16.0800.0302.4044.01-0	Стенка горизонтальная	800*302	1	ЛДСП 16	1/2
4	01.16.0768.0282.4000.01-0	Стенка горизонтальная	768*282	2	ЛДСП 16	1/2
5	01.16.0768.0272.4000.00-0	Полка	768*272	5	ЛДСП 16	1/2
6	01.16.0768.0080.4000.01-0	Плинтус	768*80	1	ЛДСП 16	1/2
7	02.04.2308.0264.0000.00-0	Стенка задняя ДВПО	2308*264	3	ДВПО 3,2	1/2
8	08.05.1628.0396.0000.01-0	Дверь в сборе	1628*396	2	Профиль МДФ / Стекло	2/2
9	08.05.0660.0396.0000.01-0	Дверь в сборе	660*396	2	Профиль МДФ / ХДФ 3,2	2/2

№	Наименование	Кол-во	Пакет
10	Евровинт 7*50	12	1/2
11	Заглушка для евроинта	12	1/2
12	Ключ для евроинта	1	1/2
13	Полкодержатель металлический	20	1/2
14	Шкант 8*30	4	1/2
15	Шуруп 3*16	65	1/2
16	Наконечник	4	1/2
17	Петля для накладных дверей 0	10	2/2
18	Шуруп 4*16	40	2/2
19	Ручка	4	2/2
20	Амортизатор	8	2/2
21	Профиль соединительный 1620 мм.	2	1/2
22	Профиль соединительный 635 мм.	2	1/2
23	Полкодержатель в чехольчике	2	1/2

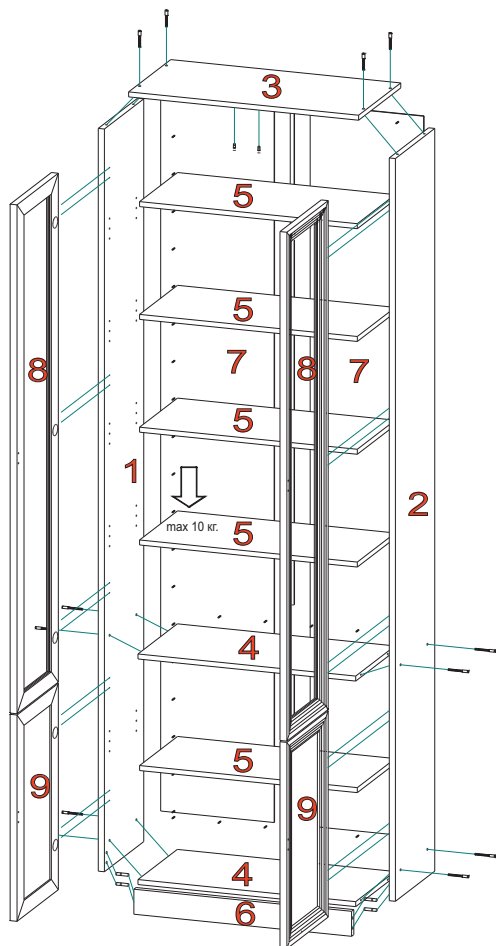




## Шкаф комбинированный В-19

(дверь комбинированная)

(2396x800x302) ВxШxГ



Внимательно ознакомьтесь со схемой сборки, сверяясь с комплектующей ведомостью на изделие. Согласно комплектующей ведомости определите расположение деталей в изделии и порядок их сборки. Сборка производится на ровном полу, укрытом материалом, предотвращающим повреждение покрытия пола и деталей мебели. Подготовьте необходимые для сборки инструменты.

**Сборка:** Шурупами 4\*16 поз.18 на стенках вертикальных поз. 1, 2 закрепите ответные планки петель поз.17. На нижних торцах стенок вертикальных поз. 1, 2 шурупами 3\*16 поз.15 закрепите наконечники поз.16. Евровинтами 7\*50 поз.10 соедините стенки вертикальные поз. 1, 2 со стенками горизонтальными поз. 3, 4, параллельно соединив шкантами 8\*30 поз.14 стенки вертикальные поз. 1, 2 с плинтусом поз. 6. Шурупами 3\*16 поз.15 закрепите стенки задние ДВПО поз.7 к собранному каркасу шкафа (с шагом 120-130 мм.). Для соединения задних стенок ДВПО используйте профиль соединительный поз.21,22. Установите каркас в вертикальное положение.

Шурупами 4\*16 поз.18 закрепите петли поз.17 к дверям поз.8,9. Навесьте и отрегулируйте двери. Закрепите лицевую фурнитуру. На внутренней стороне дверей поз. 8,9 наклейте амортизаторы поз.20.

В отверстия стенок вертикальных поз. 1,2 вставьте полкодержатели металлические поз.13. Установите полки поз.5.

При необходимости закрепите собранный шкаф к стене при помощи крепежных материалов (в комплекте не поставляются).

### ГАРАНТИЙНЫЙ ТАЛОН

Изготовитель гарантирует соответствие мебели требованиям ГОСТ 16371-2014 "Мебель. Общие технические условия." и ТР ТС 025/2012 "О безопасности мебельной продукции." при соблюдении условий транспортирования, хранения, сборки и эксплуатации. В течении действия гарантийного срока изготовитель рассматривает претензии потребителей по качеству мебели и производит ремонт или замену деталей изделия.

Гарантийный срок эксплуатации 24 месяца со дня продажи мебели через торговую сеть

#### Условия гарантии.

Претензии по некомплектности фурнитуры принимаются с предъявлением инструкции по сборке и гарантийным талоном (копия).

Претензии по качеству деталей принимаются с предъявлением этикетки от упаковки.

Все гарантийные работы производятся только при предъявлении настоящего гарантийного талона.

#### СВИДЕТЕЛЬСТВО О ПРИЕМКЕ. ЗАКАЗ №

Мебель соответствует ГОСТ 16371-2014 и ТРТС 025/2012 и признана годной к эксплуатации.

Дата выпуска изделия \_\_\_\_\_

Дата реализации \_\_\_\_\_

С условиями гарантийного обслуживания ознакомлен \_\_\_\_\_

Талон сохранять в течении гарантийного срока.

(подпись покупателя)

**Срок службы изделия 10 лет.**

Претензии принимаются по адресу:

606400 Российская Федерация, Нижегородская обл., г.Балахна, ул. Челюскинцев, д. 27.

WEB-адрес: www.olmeko.ru Тел./факс: 8(83144)6-67-77.

