



## 06.245 «Арго»

Шкаф комбинированный (2202x1616x578) ВхШхГ

\*\*\* Предприятие - изготовитель оставляет за собой право на внесение изменений в конструкторско-технологическую документацию, усовершенствование конструкции изделия и замену фурнитуры на аналогичную. Перед сборкой внимательно ознакомьтесь с данной инструкцией. Проверьте комплектность фурнитуры и разберите ее по назначению. Упаковку и прокладочный материал можно использовать в качестве подстилочного материала при сборке. Сборку производите на ровной поверхности.



Схема наклейки скотча и зеркала

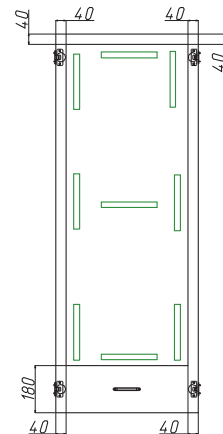
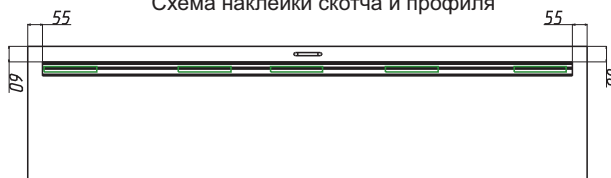


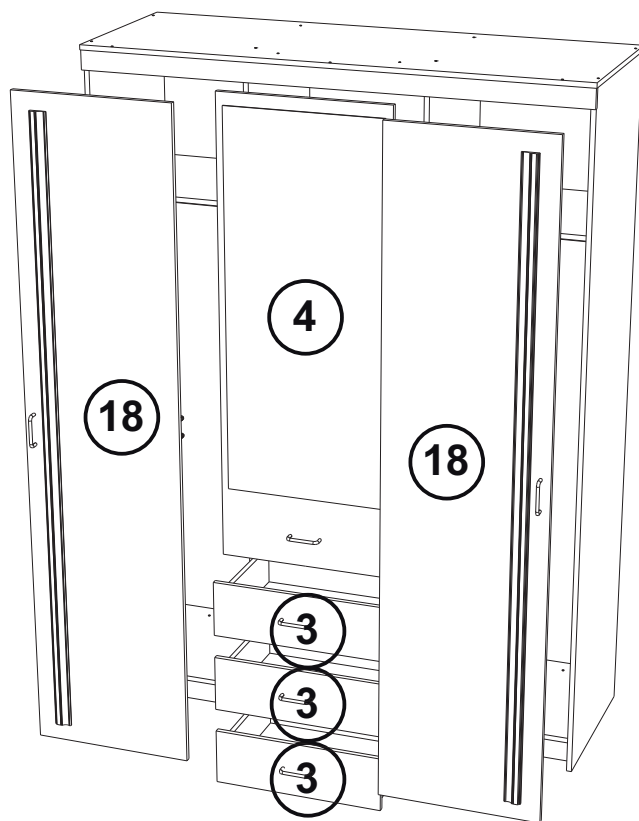
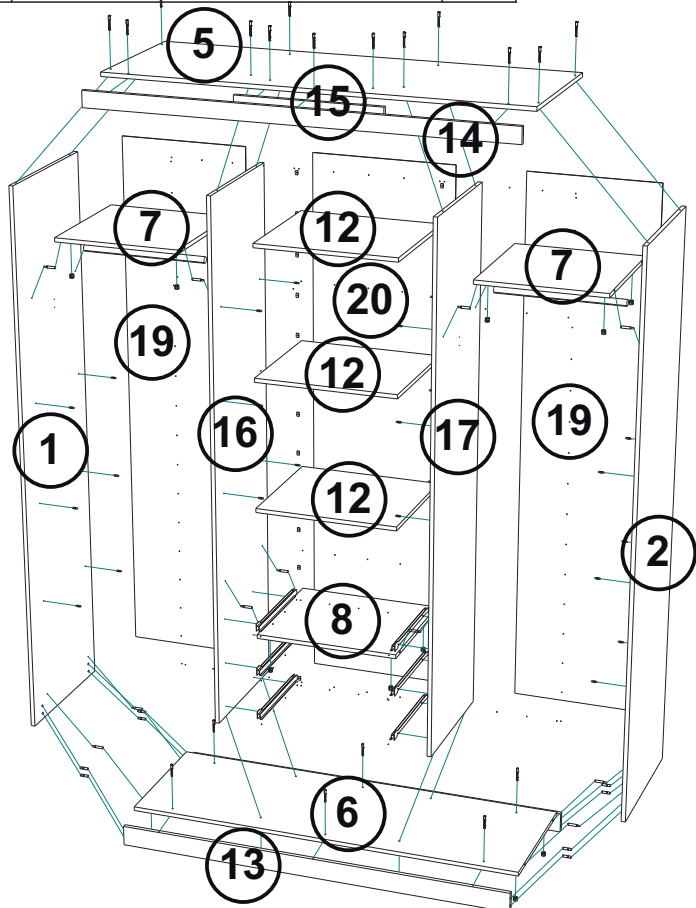
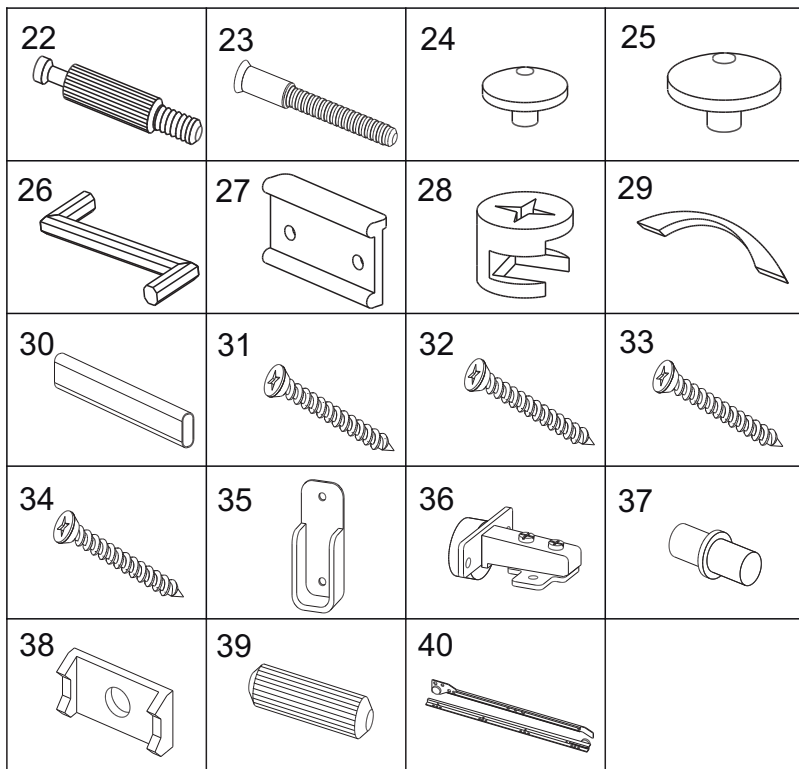
Схема наклейки скотча и профиля



№	Обозначение	Наименование	Размер	Кол-во	Материал	Пакет
1	01.16.2182.0560.4040.01-0	Стенка вертикальная левая	2182*560	1	ЛДСП 16	1/5
2	01.16.2182.0560.4040.02-0	Стенка вертикальная правая	2182*560	1	ЛДСП 16	1/5
3	01.16.0180.0550.4444.01-0	Фасадная стенка ящика	180*550	3	ЛДСП 16	1/5
4	08.20.1460.0550.0000.01-0	Дверь в сборе	1460*550	1	ЛДСП 16/Зеркало	1/5
4.1	01.16.1460.0550.4444.01-0	Дверь	1460*550	1	ЛДСП 16	1/5
4.2	07.04.1240.0470.5555.00-0	Зеркало	1240*470	1	Зеркало	1/5
5	01.16.1616.0578.4044.01-0	Стенка горизонтальная	1616*578	1	ЛДСП 16	2/5
6	01.16.1576.0526.4000.01-0	Стенка горизонтальная	1576*526	1	ЛДСП 16	2/5
7	01.16.0494.0506.4000.01-0	Стенка горизонтальная	494*506	2	ЛДСП 16	2/5
8	01.16.0556.0488.4000.01-0	Стенка горизонтальная	556*488	1	ЛДСП 16	2/5
9	01.16.0400.0120.4040.01-0	Стенка ящика боковая левая	400*120	3	ЛДСП 16	2/5
10	01.16.0400.0120.4040.02-0	Стенка ящика боковая правая	400*120	3	ЛДСП 16	2/5
11	01.16.0498.0120.4000.00-0	Стенка ящика задняя	498*120	3	ЛДСП 16	2/5
12	01.16.0556.0488.4000.00-0	Стенка горизонтальная	556*488	3	ЛДСП 16	2/5
13	01.16.1576.0080.4000.01-0	Плинтус	1576*80	2	ЛДСП 16	2/5
14	01.16.1612.0062.4044.01-0	Планка	1612*62	1	ЛДСП 16	2/5
15	01.16.0064.0556.0040.01-0	Планка	64*556	1	ЛДСП 16	2/5
16	01.16.2086.0524.4000.01-0	Стенка вертикальная	2086*524	1	ЛДСП 16	3/5
17	01.16.2086.0524.4000.02-0	Стенка вертикальная	2086*524	1	ЛДСП 16	3/5
18	08.20.2086.0508.0000.02-0	Дверь в сборе	2086*506	2	ЛДСП16/Профиль	3/5
18.1	01.16.2086.0508.4444.01-0	Дверь	2086*506	2	ЛДСП 16	3/5
18.2	06.03.1976.0000.0000.00-0	Профиль МДФ	1976*000	2	Профиль МДФ	3/5
19	02.04.2114.0515.0000.00-0	Стенка задняя ДВПО	2114*515	2	ДВПО 3,2	4/5
20	02.04.2114.0570.0000.00-0	Стенка задняя ДВПО	2114*570	1	ДВПО 3,2	4/5
21	02.04.0526.0398.0000.00-0	Дно ящика ДВПО	526*398	3	ДВПО 3,2	4/5

## 06.245 «Арго»

№	Наименование	Кол-во
22	Дюбель ввинчиваемый DU 232 оцинк. D = 5мм.	28
23	Евровинт 7x50	23
24	Заглушка для евровинта	23
25	Заглушка для эксцентрика	28
26	Ключ для евровинта	1
27	Наконечник	8
28	Эксцентрик	28
29	Ручка	6
30	Штанга металлическая овальная L = 488 мм.	2
31	Шуруп 3*16	167
32	Шуруп 3,5*16	38
33	Шуруп 4*16	24
34	Шуруп 4*30	12
35	Штангодержатель металлический	4
36	Петля для вкладных дверей 16	2
37	Полкодержатель металлический	18
38	Скрепка для задней стенки	28
39	Шкант 8*30	8
40	Роликовая направляющая 400мм.	3
41	Профиль мет.однополос.ход 1514мм.	1
42	Профиль направляющ.Ш-образн. 1514мм.	1
43	Ходовой ролик	4
44	Уголок задней двери	4
45	Муфта М5*10	8
46	Винт М5*11	8
47	Стяжка межсекционная D=5мм (L=16 мм)	3
48	Скотч двухсторонний	19

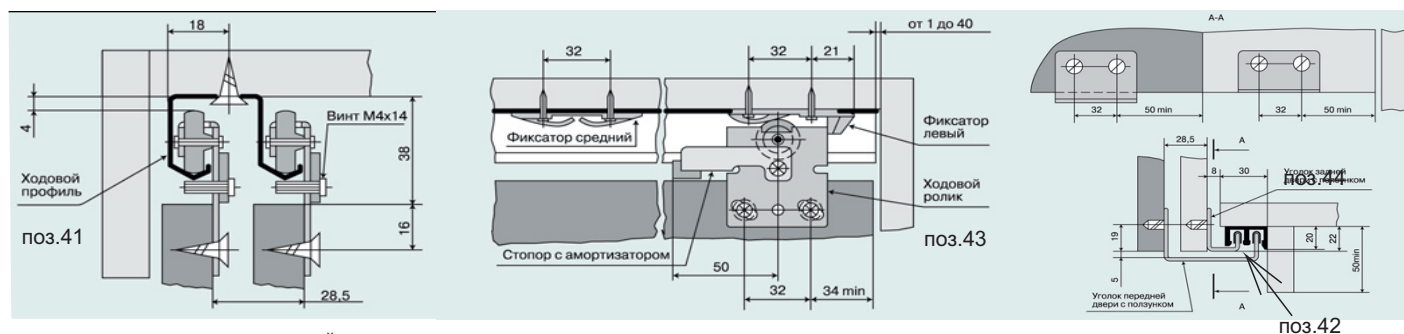


Внимательно ознакомьтесь со схемой сборки, сверяясь с комплекточной ведомостью на изделие. Согласно комплекточной ведомости определите расположение деталей в изделии и порядок их сборки. Сборка производится на ровном полу, укрытом материалом, предотвращающим повреждение покрытия пола и деталей мебели. Подготовьте необходимые для сборки инструменты.

**Сборка:** Перед началом сборки дверей, протрите поверхность зеркала, профиля и дверей, обезжирьте их. Наклейте скотч поз.48 на тыльную сторону зеркала поз.4.2 и профиля поз.18.2, как показано на схеме наклейки. Но не удаляйте второй защитный слой со скотча. Отделите второй защитный слой скотча с зеркала поз.4.2 и приклейте, согласно размерам на схеме, к лицевой стороне двери поз.4.1. Отделите второй защитный слой скотча с профиля поз.18.2 и приклейте, согласно размерам на схеме, к лицевой стороне двери поз.18.1.

Шурупами 3x16 поз.31 закрепите наконечники поз.27 к нижним торцам стенок вертикальных поз.1,2 и плинтусов поз.13. Шурупами 3,5\*16 поз.32 закрепите штангодержатели поз.35 к стенкам вертикальным поз.1,16 и 2,17. Шурупами 3,5\*16 поз.32 закрепите роликовые направляющие поз.40 к стенкам вертикальным поз.16,17. Шурупами 4\*16 поз.33 закрепите петли поз.36 к двери поз.4, а ответные планки петель к стенкам вертикальным поз.16 или 17. Эксцентриковой стяжкой (шток эксцентрика двойной поз.22 и эксцентрик поз.28) соедините стенки вертикальные поз.1,16 и 2,17 со стенками горизонтальными поз.7. Эксцентриковой стяжкой (шток эксцентрика двойной поз.22 и эксцентрик поз.28) соедините стенки вертикальные поз.1,16,17 со стенкой горизонтальной поз.8, а стенки вертикальные поз.1,2 со стенкой горизонтальной поз.6 (предварительно соединив стенки вертикальные поз.1,2 с плинтусами поз.13). Евровинтами 7\*50 поз.23 соедините стенку горизонтальную поз.6 с плинтусами поз.13 и стенками вертикальными поз.16,17. Евровинтами 7\*50 поз.23 соедините стенку горизонтальную поз.5 со стенками вертикальными поз.1,2,16,17 и планкой поз.15. Шурупами 3\*16 поз.31 закрепите стенки задние ДВПО поз.19,20 с собранному каркасу. Установите каркас в вертикальное положение. Стяжкой межсекционной поз.47 и шурупами 4\*16 поз.33 закрепите профиль металлический однополосный поз.41 к стенке горизонтальной поз.5 и шурупами 3,5\*16 поз.32 профиль направляющий Ш-образный поз.42 к стенке горизонтальной поз.6. Забейте муфты М5\*10 в верхние отверстия на дверях. Винтами М5\*10 закрепите ходовые ролики. Шурупами 4\*16 поз.33 закрепите уголки задней двери. Навесьте и отрегулируйте двери. Евровинтами 7\*50 поз.23 соедините планку поз.14 к стенке горизонтальной поз.5. Закрепите лицевую фурнитуру. Установите полки поз.12 и выдвижные ящики.

**Сборка ящиков:** Шурупами 4\*30 поз.34 соедините стенки ящика боковые поз.9,10 со стенкой ящика задней поз.11. Эксцентриковой стяжкой (шток эксцентрика двойной поз.22 и эксцентрик поз.28) соедините стенки ящика боковые с фасадной стенкой ящика поз.3. Шурупами 3\*16 поз.31 закрепите дно ящика ДВПО поз.21 к собранному каркасу ящика. Шурупами 3,5\*16 поз.32 закрепите ответные планки роликовых направляющих.



## ПРАВИЛА И УСЛОВИЯ БЕЗОПАСНОЙ ЭКСПЛУАТАЦИИ.

### Рекомендации по уходу за мебелью и ее эксплуатации

#### 1. Рекомендации по уходу за мебелью и ее эксплуатации

1.1 Помещение, в котором хранится или эксплуатируется мебель должно быть сухим с температурой воздуха не ниже +5С и не выше 40С. Необходимо предохранять поверхность изделия от механических повреждений. Допускается протирать поверхность сухой или влажной салфеткой без применения химических веществ.

#### 2. Требования безопасности мебельной продукции при эксплуатации.

2.1 Использование мебельной продукции, выпущенной в обращение, должно осуществляться по назначению мебели, указанному в маркировке, инструкции по сборке, эксплуатации и уходу, а также (при необходимости) с учетом допустимых предельных нагрузок, указанных изготовителем.

2.2 Мебельная продукция, поставляемая в разобранном виде, должна собираться в соответствии с приложенной изготовителем инструкцией по сборке, включающей комплекточную ведомость и схему монтажа.

2.3 При эксплуатации мебельной продукции необходимо исключить попадание воды и иных жидкостей на элементы изделий мебели, соприкасающихся с полом. При монтаже моек, раковин в изделиях мебели для кухонь, ванных комнат, лабораторной мебели должна быть предусмотрена их гидроизоляция в местах контакта с поверхностью корпуса изделия мебели.

2.4 При установке изделий мебели в непосредственной близости от нагревательных и отопительных приборов их поверхности во время эксплуатации должны быть защищены от нагрева. Температура нагрева элементов мебели не должна превышать +40С.

## ГАРАНТИЙНЫЙ ТАЛОН

Изготовитель гарантирует соответствие мебели требованиям ГОСТ 16371-2014 "Мебель. Общие технические условия." и ТР ТС 025/2012 "О безопасности мебельной продукции." при соблюдении условий транспортирования, хранения, сборки и эксплуатации. В течении действия гарантийного срока изготовитель рассматривает претензии потребителей по качеству мебели и производит ремонт или замену деталей изделия. Гарантийный срок эксплуатации 24 месяца со дня продажи мебели через торговую сеть

### Условия гарантии.

Претензии по некомплектности фурнитуры принимаются с предъявлением инструкции по сборке и гарантийным талоном (копия).

Претензии по качеству деталей принимаются с предъявлением этикетки от упаковки.

Все гарантийные работы производятся только при предъявлении настоящего гарантийного талона.

### СВИДЕТЕЛЬСТВО О ПРИЕМКЕ. ЗАКАЗ №

Мебель соответствует ГОСТ 16371-2014 и ТРТС 025/2012 и признана годной к эксплуатации.

Дата выпуска изделия \_\_\_\_\_

Дата реализации \_\_\_\_\_

С условиями гарантийного обслуживания ознакомлен \_\_\_\_\_

Талон сохранять в течении гарантийного срока. (подпись покупателя)

**Срок службы изделия 10 лет.**

Претензии принимаются по адресу:

606400 Российская Федерация, Нижегородская обл., г.Балахна, ул. Челюскинцев, д. 27.

WEB-адрес: www.olmeko.ru Тел./факс: 8(83144)6-67-77.

