



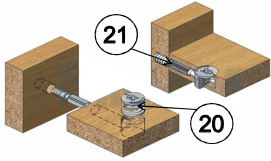
# ООО МФ "Олимп - мебель"

ИНСТРУКЦИЯ ПО СБОРКЕ

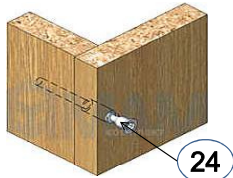


## Кровать 1600 с настилом 06.02-02

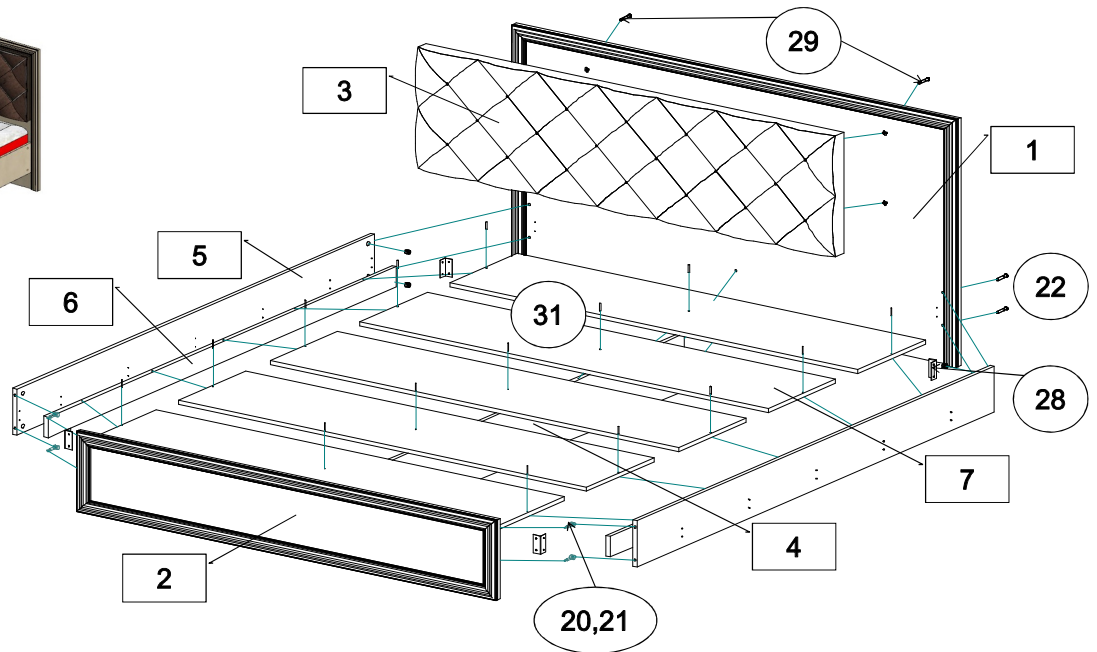
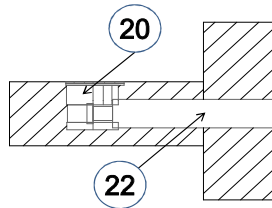
964 x 1744 x 2070



Эксцентриковая стяжка



Евровинт 7 x 50



\*\*\* Предприятие - изготовитель оставляет за собой право на внесение изменений в конструкторско - технологическую документацию, усовершенствование конструкции изделия и замену фурнитуры на аналогичную. Перед сборкой внимательно ознакомьтесь с данной инструкцией. Проверьте комплектность фурнитуры и разберите ее по назначению. Упаковку и прокладочный материал можно использовать в качестве подстилочного материала при сборке. Сборку производите на ровной поверхности. Подготовьте необходимые инструменты: плоскую и крестовую отвертки, дрель, рулетку.

Качество мебели зависит от качества сборки. Рекомендуем доверять сборку специалистам!

### ПРАВИЛА И УСЛОВИЯ БЕЗОПАСНОЙ ЭКСПЛУАТАЦИИ.

#### 1. Рекомендации по уходу за мебелью и ее эксплуатации

1.1 Помещение, в котором хранится или эксплуатируется мебель должно быть сухим с температурой воздуха не ниже +5С и не выше 40С. Необходимо предохранять поверхность изделия от механических повреждений. Допускается протирать поверхность сухой или влажной салфеткой без применения химических веществ.

#### 2. Требования безопасности мебельной продукции при эксплуатации.

2.1 Использование мебельной продукции, выпущенной в обращение, должно осуществляться по назначению мебели, указанному в маркировке, инструкции по сборке, эксплуатации и уходу, а также (при необходимости) с учетом допустимых предельных нагрузок, указанных изготовителем.

2.2 Мебельная продукция, поставляемая в разобранном виде, должна собираться в соответствии с приложенной изготовителем инструкцией по сборке, включающей комплектовочную ведомость и схему монтажа.

2.3 При эксплуатации мебельной продукции необходимо исключить попадание воды и иных жидкостей на элементы изделий мебели, соприкасающихся с полом. При монтаже моек, раковин в изделиях мебели для кухонь, ванных комнат, лабораторной мебели должна быть предусмотрена их гидроизоляция в местах контакта с поверхностью корпуса изделия мебели.

2.4 При установке изделий мебели в непосредственной близости от нагревательных и отопительных приборов их поверхности во время

Допустимая распределенная нагрузка на одно спальное место с учетом веса матраса не более 80 кг

### Комплектовочная ведомость на детали

№	Обозначение	Наименование	Размеры, мм.	Кол.	Материал	Пакет №
1	КН.НМ.06.02.00.01.00-02	Спинка головная	1034 x 1744	1	ЛДСП 16,0мм.	1/3
2	КН.НМ.06.02.00.02.00-02	Спинка ножная	382 x 1644	1	ЛДСП 16,0мм.	1/3
3	КН.НМ.06.02.00.03.00-02	Мягкий элемент	480 x 1640	1	ЛДСП 16,0мм.	1/3
4	КН.НМ.06.02.00.04.00-02	Стенка вертикальная	2020 x 256	1	ЛДСП 16,0мм.	2/3
5	КН.НМ.06.02.00.05.00-02	Царга	2020 x 218	2	ЛДСП 16,0мм.	2/3
6	КН.НМ.06.02.00.06.00-02	Стенка вертикальная	1900 x 80	2	ЛДСП 16,0мм.	2/3
7	КН.НМ.06.297.00.17.00	Настил	1598 x 270	5	ЛДСП 16,0мм.	3/3

## Последовательность сборки:

На спинку головную поз.1, спинку ножную поз.2 и стенку вертикальную поз.4 установите подпятники с гвоздем (поз.27). На спинке головной до сверлите отверстия Ø7мм и закрепите на ней мягкий элемент винтами (поз.29). На царги поз.5 закрепите стенки вертикальные поз.6 шурупами (поз.31). Соедините стенку вертикальную поз.4 со спинкой головной поз.1 евровинтом (поз.24), а со спинкой ножной поз.2 стяжкой эксцентриковой (поз.20,21). Соедините царги поз.5 со спинками кровати стяжкой эксцентриковой (поз.20,21,22) и уголком (поз.28) с шурупами (поз.30). Уложите настил поз.7 на стенки вертикальные поз.4 и поз.6 и закрепите его шурупами (поз.31). Установите заглушки (поз.23, 25).

## Комплектовочная ведомость на фурнитуру

№	Наименование	Кол.
20	Эксцентрик	10
21	Дюбель ввинчиваемый DU 232 оцинкован. Ø 5 мм.	6
22	Дюбель концевой Hettich DU 107	4
23	Заглушка для эксцентрика	10
24	Евровинт 7 * 50	2
25	Заглушка для евровинта	2
26	Ключ для евровинта	1
27	Подпятник с гвоздем	9
28	Уголок металлический 55 x 25 x 25	4
29	Винт М6 x 25	5
30	Шуруп 4 * 16	16
31	Шуруп 4 * 30	35



### ГАРАНТИЙНЫЙ ТАЛОН

Изготовитель гарантирует соответствие мебели требованиям ГОСТ 16371-2014 "Мебель. Общие технические условия." , ТР ТС 025/2012 "О безопасности мебельной продукции." и ГОСТ 19917-2014 "Мебель для сидения и лежания. Общие технические условия." при соблюдении условий транспортирования, хранения, сборки и эксплуатации. В течении действия гарантийного срока изготовитель рассматривает претензии потребителей по качеству мебели и производит ремонт или замену деталей изделия.

**Гарантийный срок эксплуатации** : мебель бытовая - 24 месяца, мебель для сидения и лежания - 18 месяцев, мебель детская - 18 месяцев, мебель детская для сидения и лежания - 12 месяцев. Гарантийный срок при розничной продаже через торговую сеть исчисляется со дня продажи мебели.

#### Условия гарантии.

Претензии по некомплектности фурнитуры принимаются с предъявлением инструкции по сборке и гарантийным талоном (копия).

Претензии по качеству деталей принимаются с предъявлением этикетки от упаковки.

Все гарантийные работы производятся только при предъявлении настоящего гарантийного талона.

#### СВИДЕТЕЛЬСТВО О ПРИЕМКЕ. ЗАКАЗ №

Мебель соответствует ГОСТ 16371-2014 , ТРТС 025/2012 и ГОСТ 19917-2014 и признана годной к эксплуатации.

Дата выпуска изделия \_\_\_\_\_

Дата реализации \_\_\_\_\_

С условиями гарантийного обслуживания ознакомлен \_\_\_\_\_

Талон сохранять в течении гарантийного срока.

(подпись покупателя)

**Срок службы изделия 10 лет.**

Претензии принимаются по адресу:

606400 Российская Федерация, Нижегородская обл., г.Балахна, ул. Челюскинцев, д. 27.

WEB-адрес: www.olmeko.ru Тел./факс: 8(83144)6-67-77

